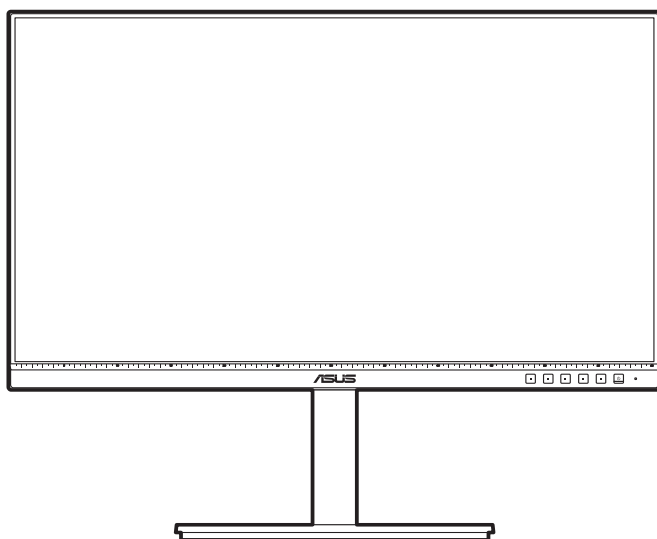


ASUS®

Monitor LCD

Série PA247CV

Manual do Utilizador



HDMI™
HIGH-DEFINITION MULTIMEDIA INTERFACE

Primeira Edição

Outubro de 2020

Direitos de autor © 2020 ASUSTeK COMPUTER INC. Todos os Direitos Reservados.

Nenhuma parte deste manual, incluindo produtos e software descritos no mesmo, poderá ser reproduzida, transmitida, transcrita, armazenada num sistema de recuperação, ou traduzida para qualquer idioma de qualquer forma ou por qualquer meio, excepto a documentação conservada pelo comprador para fins de cópia de segurança, sem o expresse consentimento por escrito da ASUSTeK COMPUTER INC. ("ASUS").

A garantia do produto ou assistência não será aplicável se: (1) o produto for reparado, modificado ou alterado, excepto se tal reparação, modificação ou alteração for autorizada por escrito pela ASUS; ou (2) se o número de série do produto estiver desfigurado ou em falta.

A ASUS FORNECE ESTE MANUAL "COMO É" SEM QUAISQUER GARANTIAS, EXPRESSAS OU IMPLÍCITAS, INCLUINDO, MAS NÃO LIMITADO ÀS GARANTIAS IMPLÍCITAS OU ÀS CONDIÇÕES DE COMERCIALIZAÇÃO OU ADEQUAÇÃO PARA DETERMINADO FIM. EM CASO ALGUM A ASUS, SEUS DIRECTORES, EXECUTIVOS, FUNCIONÁRIOS OU AGENTES SERÃO RESPONSÁVEIS POR DANOS INDIRECTOS, ESPECIAIS, ACIDENTAIS OU CONSEQUENCIAIS (INCLUINDO DANOS POR PERDA DE LUCROS, PERDA DE NEGÓCIOS, PERDA DE USO OU DADOS, INTERRUPTÃO DE NEGÓCIOS E SIMILARES), MESMO QUE A ASUS TENHA SIDO INFORMADA SOBRE A POSSIBILIDADE DE TAIS DANOS PROVENIENTES DE ALGUM DEFEITO OU ERRO NESTE MANUAL OU PRODUTO.

AS ESPECIFICAÇÕES E INFORMAÇÕES CONTIDAS NESTE MANUAL SÃO FORNECIDAS APENAS A TÍTULO INFORMATIVO E ESTÃO SUJEITAS A ALTERAÇÕES A QUALQUER ALTURA SEM AVISO E NÃO DEVERÃO SER INTERPRETADAS COMO UM COMPROMISSO POR PARTE DA ASUS. A ASUS NÃO ASSUME NENHUMA RESPONSABILIDADE OU OBRIGAÇÃO POR QUAISQUER ERROS OU IMPRECIÇÕES QUE PODERÃO SURTIR NESTE MANUAL, INCLUINDO OS PRODUTOS E SOFTWARE DESCRITOS NO MESMO.

Os produtos e nomes comerciais que surjam neste manual podem ou não ser marcas comerciais registadas ou propriedade das respectivas empresas e são utilizadas apenas como identificação ou explicação e para benefício do proprietário, sem intuito de infringir a lei.

Índice

Índice	iii
Notificações	iv
Certificação TCO.....	vi
Informações de segurança	vii
Cuidados e limpeza	viii
Takeback Services.....	ix
Capítulo 1: Apresentação do produto	
1.1 Bem-vindo!	1-1
1.2 Conteúdos da embalagem	1-1
1.3 Apresentação do monitor.....	1-2
1.3.1 Vista frontal	1-2
1.3.2 Vista posterior	1-4
1.3.4 Outra(s) função(ões).....	1-5
Capítulo 2: Configuração	
2.1 Montar o/a braço/base do monitor	2-1
2.2 Desencaixar o braço/base (para o kit de montagem na parede VESA)	2-1
2.3 Ajustar o monitor	2-2
2.4 Ligar os cabos.....	2-3
2.5 Ligar o monitor.....	2-4
Capítulo 3: Instruções gerais	
3.1 Menu OSD (visualização no ecrã)	3-1
3.1.1 Como reconfigurar	3-1
3.1.2 Apresentação das funções do OSD.....	3-2
3.2 Resumo das especificações	3-10
3.3 Dimensões exteriores.....	3-12
3.4 Resolução de problemas (FAQ).....	3-13
3.5 Modos de funcionamento suportados	3-14

Notificações

Declaração da Comissão Federal de Comunicações

Este dispositivo está conforme à parte 15 dos Regulamentos FCC. O funcionamento depende das seguintes duas condições:

- Este dispositivo não poderá causar interferências prejudiciais e
- Este dispositivo deverá aceitar qualquer interferência recebida, incluindo interferência que possa causar um funcionamento indesejado.

Este equipamento foi testado e encontra-se em conformidade com os limites para os dispositivos digitais da classe B, relativamente à parte 15 das normas FCC. Estes limites estão concebidos para disponibilizar protecção razoável contra interferência prejudicial numa instalação residencial. Este equipamento gera, usa e pode irradiar energia de frequência de rádio e, se não for instalado e usado de acordo com as instruções, poderá causar interferência prejudicial para as radiocomunicações. No entanto, não há garantias de não ocorrer interferência numa instalação em concreto. Se este equipamento causar interferência prejudicial à recepção de rádio ou televisão, detectável ligando e desligando o equipamento, o utilizador é encorajado a tentar corrigir a interferência seguindo uma ou mais das seguintes medidas:

- Reorientar ou reposicionar a antena receptora.
- Aumentar a distância entre o equipamento e o receptor.
- Ligar o equipamento a uma tomada que se encontre num circuito diferente de onde o receptor esteja ligado.
- Consultar o revendedor ou um técnico de rádio/televisão experiente para obter assistência.



É requerido o uso de cabos revestidos para ligação do monitor à placa gráfica para assegurar a conformidade com as normas da FCC. Quaisquer alterações ou modificações a esta unidade não aprovadas expressamente pela parte responsável pelo cumprimento poderão anular a autoridade do utilizador em funcionar com o equipamento.

Produto em conformidade com ENERGY STAR



ENERGY STAR é um programa conjunto da Agência de Protecção Ambiental dos EUA e do Departamento de Energia dos EUA, que nos ajuda a poupar dinheiro e a proteger o meio ambiente através de produtos e práticas energeticamente eficientes.

Todos os produtos ASUS com logótipo ENERGY STAR cumprem a norma ENERGY STAR e a função de gestão de energia está ativada por predefinição. O monitor e o computador serão automaticamente colocados em suspensão após 10 e 30 minutos de inatividade. Para ativar o computador, clique no botão do rato ou pressione qualquer tecla do teclado. Para informações mais detalhadas sobre a gestão de energia e os seus benefícios para o ambiente, visite <http://www.energystar.gov/powermanagement>. Além disso, visite <http://www.energystar.gov> para obter informações detalhadas sobre o programa conjunto ENERGY STAR.



NOTA: A certificação Energy Star NÃO é suportada em sistemas operativos baseados em FreeDOS e Linux.

Declaração do Departamento Canadano de Comunicações

Este aparelho digital não excede os limites de classe B para a emissão de ruído rádio de aparelhos digitais, conforme definido nas normas de interferência rádio do Departamento Canadano de Comunicações.

Este aparelho digital de classe B cumpre a ICES-003 Canadana.

This Class B digital apparatus meets all requirements of the Canadian Interference - Causing Equipment Regulations.

Cet appareil numérique de la classe B respecte toutes les exigences du Règlement sur le matériel brouiller du Canada.

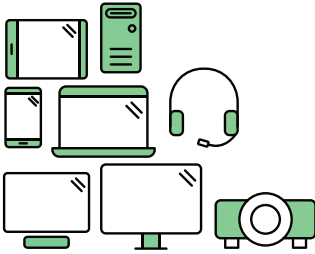
EAC

Certificação TCO

A third-party certification according to ISO 14024



Toward sustainable IT products



Say hello to a more sustainable product

IT products are associated with a wide range of sustainability risks throughout their life cycle. Human rights violations are common in the factories. Harmful substances are used both in products and their manufacture. Products can often have a short lifespan because of poor ergonomics, low quality and when they are not able to be repaired or upgraded.

This product is a better choice. It meets all the criteria in TCO Certified, the world's most comprehensive sustainability certification for IT products. Thank you for making a responsible product choice, that help drive progress towards a more sustainable future!

Criteria in TCO Certified have a life-cycle perspective and balance environmental and social responsibility. Conformity is verified by independent and approved verifiers that specialize in IT products, social responsibility or other sustainability issues. Verification is done both before and after the certificate is issued, covering the entire validity period. The process also includes ensuring that corrective actions are implemented in all cases of factory non-conformities. And last but not least, to make sure that the certification and independent verification is accurate, both TCO Certified and the verifiers are reviewed regularly.

Want to know more?

Read information about TCO Certified, full criteria documents, news and updates at [tccertified.com](https://www.tccertified.com). On the website you'll also find our Product Finder, which presents a complete, searchable listing of certified products.

Informações de segurança

- Antes de montar o monitor, leia cuidadosamente toda a documentação fornecida na embalagem.
- Para prevenir riscos de incêndio ou electrocussão, não exponha o monitor a chuva ou humidade.
- Nunca tente abrir a caixa do monitor. As altas tensões no interior do monitor são perigosas e podem causar ferimentos graves.
- Se o fornecimento de energia estiver danificado, não tente consertá-lo. Contacte um técnico de assistência certificado ou o revendedor.
- Antes de usar o produto, certifique-se de que todos os cabos estão correctamente ligados e que os cabos de alimentação não estão danificados. Se detectar danos, contacte o revendedor de imediato.
- Ranhuras ou aberturas na retaguarda ou topo da caixa são para ventilação. Não obstrua estas ranhuras. Nunca coloque este produto próximo ou sobre um radiador ou fonte de calor a não ser que haja ventilação apropriada.
- O monitor deve ser operado apenas com o tipo de fonte de energia indicado na etiqueta. Se não tiver a certeza do tipo de fornecimento de energia disponível, consulte o revendedor ou a companhia de electricidade local.
- Use a ficha eléctrica adequada e que cumpra as normas de energia locais.
- Não sobrecarregue extensões eléctricas nem cabos de extensão. A sobrecarga poderá causar incêndios ou choques eléctricos.
- Evite pó, humidade e temperaturas extremas. Não coloque o monitor em qualquer área passível de ser molhada. Coloque o monitor numa superfície estável.
- Desligue a unidade da tomada durante uma tempestade ou se não for utilizada durante grandes períodos de tempo. Esta acção protegerá o monitor de danos devido a picos de energia.
- Nunca empurre objectos ou derrame líquidos de qualquer natureza para o interior das ranhuras na caixa do monitor.
- Para assegurar um funcionamento satisfatório, use o monitor apenas com computadores com marca UL que possuam receptáculos adequadamente configurados e marcados entre 100-240 V CA.
- Se forem detectados problemas técnicos com o monitor, contacte um técnico de assistência certificado ou o revendedor.
- O ajuste do controlo de volume, assim como o equalizador e outras definições que não sejam da posição central, pode aumentar a voltagem de saída ao nível auricular/auscultador e, desse modo, aumentar o nível de pressão sonora.



Este símbolo do caixote do lixo com uma cruz indica que o produto (partes eléctricas, equipamento electrónico e a pilha que contém mercúrio) não deve ser eliminado no lixo municipal. Consulte os regulamentos locais para saber como deitar fora produtos electrónicos.

Cuidados e limpeza

- Antes de levantar ou reposicionar o monitor é melhor desligar os cabos e o cabo de alimentação da tomada. Siga as técnicas de elevação correctas ao posicionar o monitor. Quando levantar ou carregar o monitor, agarre as extremidades do mesmo. Não levante o ecrã pelo suporte ou pelo cabo.
- Limpeza. Desligue o monitor e desconecte o cabo de alimentação da tomada. Limpe a superfície do monitor com um pano sem pêlos e não abrasivo. Manchas teimosas podem ser removidas com um pano húmido com um agente de limpeza suave.
- Evite usar um agente de limpeza que contenha álcool ou acetona. Use um agente de limpeza concebido para ser usado com o monitor. Nunca borrife o agente de limpeza directamente no ecrã, pois poderá derramar e o líquido infiltrar-se no monitor causando choques eléctricos.

Os seguintes sintomas do monitor são normais:

- Poderá ocorrer brilho ligeiramente irregular no ecrã consoante o padrão do ambiente de trabalho utilizado.
- Quando a mesma imagem for exibida durante horas, uma imagem residual poderá manter-se após mudar de imagem. O ecrã recuperará lentamente ou poderá desligar o botão de energia durante horas.
- Se o ecrã ficar escuro ou piscar ou não funcionar, contacte o revendedor ou centro de assistência para consertá-lo. Não tente consertar o monitor sozinho!

Convenções utilizadas neste guia



AVISO: Informação para prevenir ferimentos ao utilizador no decorrer de uma tarefa.



PRECAUÇÃO: Informação para prevenir danos aos componentes no decorrer de uma tarefa.



IMPORTANTE: Informação que o utilizador **DEVERÁ** seguir para levar a cabo uma tarefa.



NOTA: Sugestões e informação adicional para auxiliar na conclusão de uma tarefa.

Onde encontrar mais informações

Consulte as seguintes fontes para informações adicionais e para actualizações de produto e software.

1. Website da ASUS

Os websites da ASUS fornecem informações actualizadas, a nível global, sobre produtos de hardware e software da ASUS. Visite <http://www.asus.com>

2. Documentação opcional

A embalagem do produto poderá incluir documentação opcional que poderá ter sido adicionada pelo seu revendedor. Estes documentos não fazem parte da embalagem de origem.

Takeback Services

ASUS recycling and takeback programs come from our commitment to the highest standards for protecting our environment. We believe in providing solutions for our customers to be able to responsibly recycle our products, batteries and other components as well as the packaging materials.

Please go to <http://csr.asus.com/english/Takeback.htm> for detail recycling information in different region.

Informação de Produto para Etiqueta Energética da UE



PA247CV

1.1 Bem-vindo!

Obrigado por ter adquirido o monitor LCD da ASUS®!

O mais recente monitor LCD panorâmico da ASUS produz uma exibição mais ampla, mais nítida e límpida, bem como um conjunto de funções que potenciam a sua experiência de visualização.

Com estas funções poderá desfrutar da conveniência e experiência visual maravilhosa que este monitor permite!

1.2 Conteúdos da embalagem

Verifique a existência dos seguintes itens na embalagem:

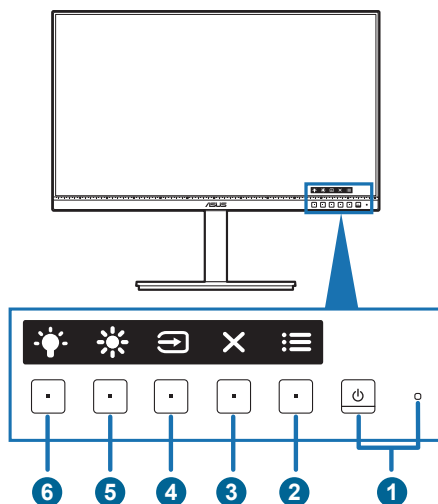
- ✓ Monitor LCD
- ✓ Base do monitor
- ✓ Guia de iniciação rápida
- ✓ Cartão de garantia
- ✓ Cabo de alimentação
- ✓ Cabo HDMI (opcional)
- ✓ Cabo DisplayPort (opcional)
- ✓ Cabo USB C para A (opcional)
- ✓ Cabo USB C para C (opcional)
- ✓ Relatório do teste de calibração de cor
- ✓ Cartão de boas-vindas ProArt




Se algum dos itens acima estiver ausente ou danificado, contacte o seu revendedor de imediato.



1.3 Apresentação do monitor


1.3.1 Vista frontal





1.  Botão/Indicador de energia
 - Liga/desliga o monitor.
 - A definição das cores do indicador de energia é indicada abaixo:



Estado	Descrição
Branco	Ligado
Âmbar	Modo de suspensão
Desligar	Desligar

2.  Botão Menu:
 - Prima este botão para mostrar o menu OSD quando o OSD estiver desligado.
 - Entra no menu OSD.
 - Alterna a função Bloqueio de teclas entre ligado e desligado, premindo por 5 segundos.
3.  Botão Fechar:
 - Prima este botão para exibir o menu OSD quando este está desactivado.
 - Sai do menu OSD.

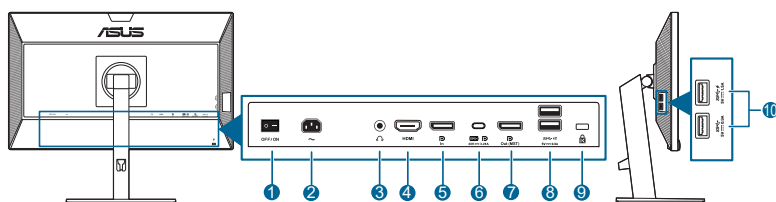
4.  Botão de selecção de entrada:
- Prima este botão para exibir o menu OSD quando este está desactivado.
 - Selecciona uma fonte de entrada disponível.



Prima o botão  (botão de selecção de entrada) para exibir os sinais HDMI-1, HDMI-2, DisplayPort ou USB Tipo C  (over USB-C) após ligar um cabo HDMI/DisplayPort/USB Tipo C ao monitor.

5.  Atalho **1**
- Prima este botão para exibir o menu OSD quando este está desactivado.
 - Predefinição: Botão de atalho de Brilho
 - Para alterar o funcionamento do botão de atalho, aceda ao menu Atalho > Atalho 1.
6.  Atalho **2**
- Prima este botão para exibir o menu OSD quando este está desactivado.
 - Predefinição: Atalho do Filtro de Luz Azul
 - Para alterar o funcionamento do botão de atalho, aceda ao menu Atalho > Atalho 2.

1.3.2 Vista posterior



1. **Interruptor de alimentação.** Prima o botão para ligar/desligar a energia.
2. **Porta AC-IN.** Esta porta destina-se ao cabo de alimentação.
3. **Conector de auricular.** Esta porta está disponível apenas quando está ligado um cabo HDMI/DisplayPort.
4. **Porta HDMI.** Esta porta serve para ligar a um dispositivo HDMI compatível.
5. **Entrada DisplayPort.** Esta porta destina-se à ligação de dispositivos compatíveis com DisplayPort.
6. **USB 3.2 Gen 1 Tipo C.** Esta porta destina-se à ligação de um cabo a montante USB. A ligação é compatível com transmissão de dados e energia USB.



Este monitor é compatível com USB 3.2 Gen 1 Super-Speed (5 Gbps). A porta proporciona um Máx. de 65W de alimentação com voltagem de saída de 5V/3A, 9V/3A, 12V/3A, 15V/3A e 20V/3,25A. Ligar o cabo USB Tipo C pode activar a fonte DisplayPort, alimentação externa e activar as portas USB Tipo A (a jusante) no monitor. Ligar o cabo USB Tipo C para Tipo A apenas activa as portas USB Tipo A (a jusante) no monitor.

7. **Saída de ligação em cadeia DisplayPort.** Esta porta permite ligar vários monitores compatíveis com DisplayPort.
8. **USB 3.2 Gen 1 Tipo A.** Estas portas destinam-se a ligar dispositivos USB como teclados/ratos USB, unidades flash USB, etc.
9. **Ranhura para bloqueio Kensington.**
10. **USB 3.2 Gen 1 Tipo A.** Estas portas destinam-se a ligar dispositivos USB como teclados/ratos USB, unidades flash USB, etc.



Porta com o ícone  é compatível com BC1.2.

1.3.4 Outra(s) função(ões)

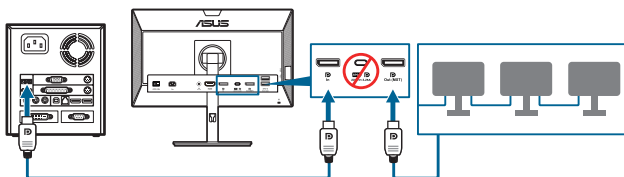
1. Ligação em cadeia (para modelos selecionados)

O monitor suporta ligação em cadeia em DisplayPort. A Ligação em CAdeia permite que até 4 monitores sejam ligados em série com o sinal vídeo passado da fonte para um monitor (quando a fonte de entrada for 1920 x 1080 @60Hz e sem ter qualquer dispositivo USB-C ligado). Para ativar a ligação em cadeia, verifique a fonte.

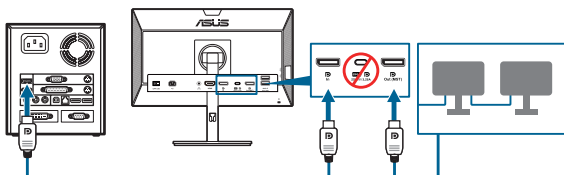


Esta função só se encontra disponível quando a Transmissão DisplayPort no menu OSD é DisplayPort 1.2 e Detecção Auto Fonte está DESLIG. Se definir a Transmissão DisplayPort para DisplayPort 1.1, todos os monitores ligados exibirão o mesmo conteúdo em simultâneo (clone).

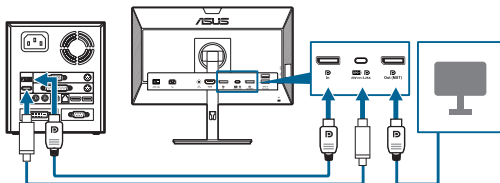
1920 x1080 @60Hz



1920 x1080 @75Hz



1920 x1080 @60Hz



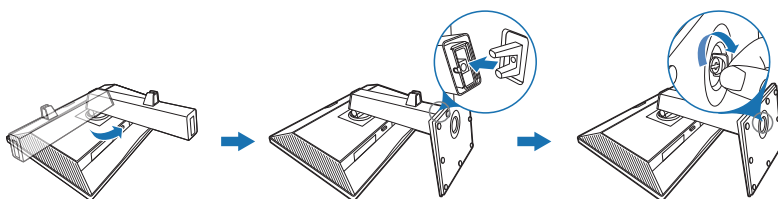
2.1 Montar o/a braço/base do monitor

Para montar a base do monitor:

1. Coloque a parte frontal do monitor virada para baixo numa mesa.
2. Encaixe a base no braço, certificando-se de que a patilha do braço encaixa na ranhura da base.
3. Fixe a base ao braço apertando o parafuso incluído.



Recomendamos que cubra a superfície da mesa com um pano macio para evitar danos ao monitor.



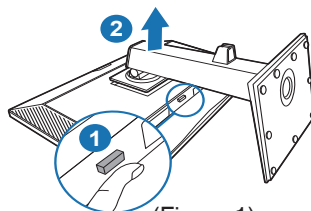
Tamanho do parafuso da base: M6 x 16,5 mm.

2.2 Desencaixar o braço/base (para o kit de montagem na parede VESA)

O braço/base amovível deste monitor foi especialmente concebido para o kit de montagem na parede VESA.

Para remover o braço/base:

1. Coloque a parte frontal do monitor virada para baixo numa mesa.
2. Prima o botão de libertação e depois remova o braço/base do monitor (Figura 1).



(Figura 1)



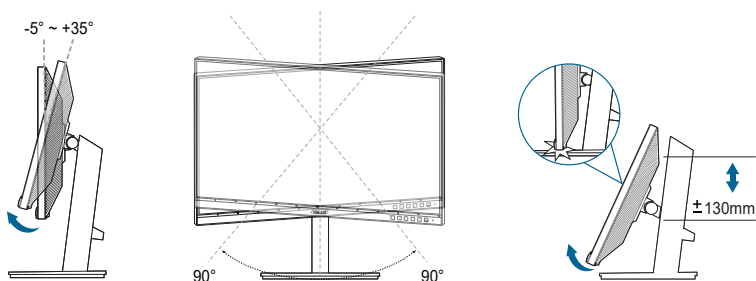
Recomendamos que cubra a superfície da mesa com um pano macio para evitar danos ao monitor.



- O kit de montagem na parede VESA (100 x 100 mm) é adquirido separadamente.
- Utilize apenas um suporte com certificação UL para montagem na parede com capacidade mínima para um peso/carga de 22,7 kg (Tamanho dos parafusos: M4 x 10 mm)

2.3 Ajustar o monitor

- Para uma visualização ideal, recomendamos que olhe para o ecrã completo do monitor e depois o ajuste para o ângulo mais confortável para si.
- Segure o suporte para impedir que o monitor caia durante o ajuste do ângulo.
- Pode ajustar o ângulo do monitor de +35° a -5°, bem como rodar 90° para a esquerda ou para a direita. Pode também ajustar a altura do monitor em +/- 130 mm.



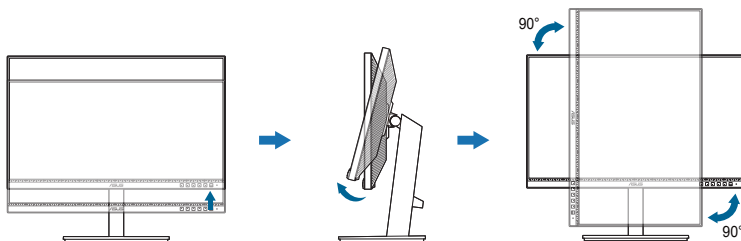
(Inclinação)

(Rotação)

(Ajuste de altura)

Girar o monitor

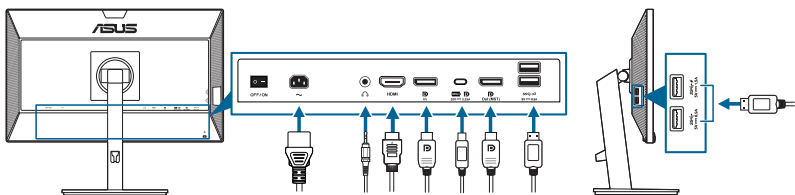
1. Erga o monitor até à posição mais alta.
2. Incline o monitor até ao ângulo máximo.
3. Gire o monitor para a direita/esquerda até ao ângulo pretendido.



É normal o monitor abanar ligeiramente enquanto ajusta o ângulo de visualização.

2.4 Ligar os cabos

Ligue os cabos conforme as seguintes instruções:



- **Para ligar o cabo de alimentação:** Ligue correctamente uma extremidade do cabo de alimentação à porta de entrada AC do monitor e a outra extremidade a uma tomada de alimentação.
- **Para ligar o cabo HDMI/DisplayPort/USB Tipo C*:**
 - a. Ligue uma extremidade do cabo HDMI/DisplayPort/USB Tipo C* à tomada HDMI/DisplayPort/USB Tipo C do monitor.
 - b. Ligue a outra extremidade do cabo HDMI/DisplayPort/USB Tipo C* à tomada HDMI/DisplayPort/USB Tipo C do dispositivo.





Recomendamos a utilização de um cabo USB Tipo C com certificação. Caso o sinal de origem seja compatível com o modo DP Alt, todo o vídeo áudio e dados podem ser transmitidos.

- **Para usar o auricular:** ligue a ponta da ficha ao conector de auricular do monitor quando um sinal HDMI/DisplayPort/USB-C for produzido.
- **Para utilizar as portas USB 3.2 Gen 1:**
 - » **Montante:** Use um cabo USB Tipo-C e ligue o conector Tipo-C à porta USB Tipo-C do monitor (USB 3.2 Gen 1) como montante e a outra ponta à tomada USB Tipo-C do seu computador. Ou use um cabo USB Tipo-C para Tipo-A e ligue o conector Tipo-C à porta USB Tipo-C do monitor (USB 3.2 Gen 1) como montante e o conector Tipo-A à tomada USB Tipo-A do seu computador. Certifique-se de que o computador está instalado com o sistema operativo Windows 7/Windows 10 mais recente. Isto permitirá o funcionamento das portas USB do monitor.
 - » **Jusante:** Use um cabo USB para ligar o seu dispositivo à tomada USB Tipo A do monitor.



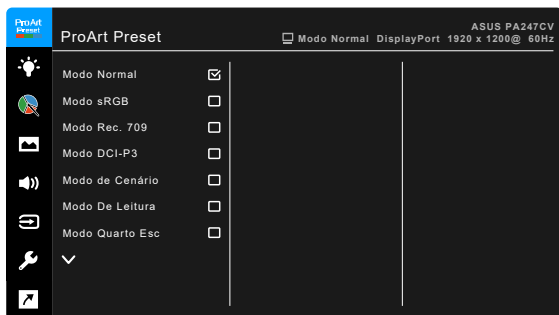
Quando estes cabos estiverem ligados, poderá escolher o sinal desejado a partir do item Seleccionar entrada no menu OSD.

2.5 Ligar o monitor

Prima o botão de energia . Consulte as páginas 1-2 para a localização do botão de energia. O indicador de energia  acende-se a branco para indicar que o monitor está LIGADO.

3.1 Menu OSD (visualização no ecrã)

3.1.1 Como reconfigurar



1. Prima qualquer botão (excepto o botão de energia) para exibir o menu OSD.
2. Prima o ☰ botão Menu para activar o menu OSD.
3. Prima os botões conforme indicado no ecrã para navegar através das funções. Realce a função desejada e prima ✓ para a activar. Se a função seleccionada possuir um submenu, prima ▼ e ▲ novamente para navegar através das funções do submenu. Realce a função do submenu desejada e prima ✓ para a activar.
4. Prima ▼ e ▲ para alterar as definições da função seleccionada.
5. Para sair e gravar o menu OSD, prima ↻ ou X repetidamente até que o menu OSD desapareça. Para ajustar outras funções, repita os passos 1-4.

3.1.2 Apresentação das funções do OSD

1. ProArt Preset

Esta função contém 10 sub-funções que poderá seleccionar consoante a sua preferência. Cada modo tem uma opção Repor, o que permite manter a sua configuração ou regressar ao modo predefinido.



- **Modo Normal:** A melhor escolha para edição de documentos.
- **Modo sRGB:** Compatível com espaço de cor sRGB, o modo sRGB é a melhor escolha para editar documentos.



Modo sRGB cumpre os requisitos Energy Star®.

- **Modo Rec. 709:** Compatível com espaço de cor Rec. 709.
- **Modo DCI-P3:** Compatível com espaço de cor DCI-P3.
- **Modo de Cenário:** Melhor escolha para apresentação de fotos de paisagens.
- **Modo De Leitura:** Esta é a melhor escolha para leitura de livros.
- **Modo Quarto Esc:** Esta é a melhor escolha para ambientes com pouca iluminação.
- **Modo de composição rápida:** Simula a exibição com um desempenho de taxa de atualização elevada para gerar diferentes frequências de retroiluminação.



Modo de composição rápida pode apenas ser ativado a 75 Hz.



Para ativar esta função, tem de fazer o seguinte: desligar Adaptive-Sync. Brilho, Filtro de Luz Azul, ASCR, Trace Free não podem ser ajustados quando usa esta função.

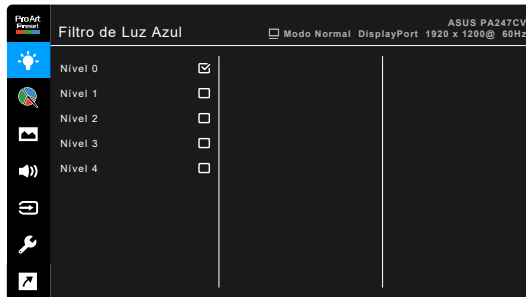
- **Modo de Utilizador 1/Modo de Utilizador 2:** Permite-lhe realizar ajustes de cor avançados.

A tabela abaixo mostra as configurações predefinidas para cada modo ProArt Preset:

Função	Modo Normal	Modo sRGB	Modo Rec. 709	Modo DCI-P3	Modo de Cenário	Modo De Leitura	Modo Quarto Esc	Modo de composição rápida	Modo de Utilizador 1/ Modo de Utilizador 2
Temp. da cor	Ativar (6500K)	Desativar (6500K)	Ativar (6500K)	Ativar (P3-Cinema)	Ativar (6500K)	Desactivar	Ativar (6500K)	Ativar (6500K)	Ativar (6500K)
Brilho	Ativar (50)	Desativar (100 nits)	Ativar (50) 100 nits	Ativar (50)	Ativar (100)	Ativar (15)	Ativar (4)	Ativar (50)	Ativar (50)
Contraste	Ativar (80)	Ativar (80)	Ativar (80)	Ativar (80)	Ativar (80)	Ativar (80)	Ativar (80)	Ativar (80)	Ativar (80)
ASCR	Desactivar	Desactivar	Desactivar	Desactivar	Ativar (Desligado)	Ativar (Desligado)	Ativar (Desligado)	Desactivar	Ativar (Desligado)
Nítidez	Ativar (0)	Ativar (0)	Ativar (0)	Ativar (0)	Ativar (0)	Ativar (0)	Ativar (0)	Ativar (0)	Ativar (0)
Saturação	Ativar (50)	Desactivar	Ativar (50)	Ativar (50)	Ativar (50)	Desactivar	Ativar (50)	Ativar (50)	Ativar (50)
Tonalidade	Ativar (50)	Desactivar	Ativar (50)	Ativar (50)	Ativar (50)	Desactivar	Ativar (50)	Ativar (50)	Ativar (50)
Paleta/Cor ProArt	Activar	Desactivar	Activar	Activar	Activar	Activar	Activar	Activar	Desactivar
Nível de preto	Activar	Activar	Activar	Activar	Activar	Activar	Activar	Activar	Desactivar
Gama	Ativar (2,2)	Desativar (2,2)	Ativar (2,4)	Desactivar	Desactivar	Ativar (2,2)	Ativar (2,2)	Ativar (2,2)	Ativar (2,2)

2. Filtro de Luz Azul

Através desta função poderá ajustar o nível do filtro de luz azul.



- **Nível 0:** sem alterações.
- **Nível 1~4:** quanto mais alto o nível, menos dispersão de luz azul. Quando o Filtro de Luz Azul está activo, as definições predefinidas do Modo Normal serão automaticamente importadas. Do Nível 1 ao Nível 3, a função de Brilho é configurável pelo utilizador. O Nível 4 é a configuração otimizada. Está em conformidade com a certificação de baixa emissão de luz azul de TUV. A função de Brilho não é configurável pelo utilizador. Activar esta função desliga automaticamente o ECO Mode.

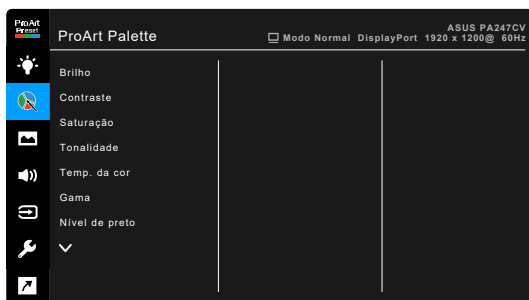


Consulte o seguinte para aliviar o esforço ocular:

- O utilizador deverá passar algum tempo longe do ecrã se trabalhar longas horas. Recomenda-se que faça pequenas pausas (pelo menos 5 minutos) após 1 hora de trabalho contínuo ao computador. Fazer pausas curtas e frequentes é mais eficaz do que uma pausa maior.
- Para minimizar o cansaço ocular e secura dos olhos, o utilizador deverá descansar periodicamente os olhos focando-se em objectos ao longe.
- Exercícios oculares podem ajudar a reduzir o cansaço ocular. Repita regularmente estes exercícios. Caso continue a sentir cansaço ocular, consulte um médico. Exercícios oculares: (1) Olhe para cima e para baixo repetidamente (2) Rode lentamente os seus olhos (3) Desloque os olhos na diagonal.
- A luz azul de elevada potência poderá causar cansaço ocular e AMD (Degeneração Macular relacionada à Idade). O Filtro de Luz Azul reduz 70% (máx.) da luz azul prejudicial para evitar o chamado CVS (Síndrome da Visão do Computador).

3. ProArt Palette

Configure a definição de cor a partir deste menu.



- **Brilho:** o intervalo de ajuste é de 0 a 100.
- **Contraste:** o intervalo de ajuste é de 0 a 100.
- **Saturação:** o intervalo de ajuste é de 0 a 100.
- **Tonalidade:** Muda a cor da imagem entre verde e roxo.
- **Temp. da cor:** Contém 5 modos incluindo 9300K, 6500K, 5500K, 5000K e P3-Theater.

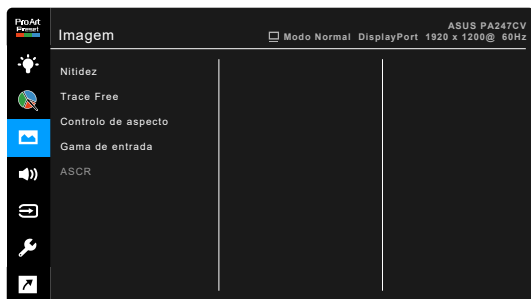


P3-Theater está apenas disponível quando o modo DCI-P3 está selecionado.

- **Gama:** Permite-lhe definir o modo de cor para 2,6, 2,4, 2,2, 2,0 ou 1,8 (Mac).
- **Nível de preto:** Para ajustar o nível do 1.º sinal inicializado do nível cinzento mais escuro.
- **Cor:**
 - * Ajuste da tonalid. de seis eixos.
 - * Ajuste da saturação de seis eixos.
 - * Ajusta os níveis de ganho para R, G, B.
 - * Ajusta os valores de compensação dos níveis de preto para R, G, B.
- **Repor cor:**
 - * Repor cor do modo actual:
Repõe as definições de cor do modo de cor actual para os valores predefinidos.
 - * Repor cor de todos os modos:
Repõe as definições de cor de todos os modos de cor actual para os valores predefinidos.

4. Imagem

Configure as definições relacionadas com imagem a partir deste menu.



- **Nitidez:** o intervalo de ajuste é de 0 a 100.
- **Trace Free:** Ajusta o tempo de resposta do monitor.
- **Controlo de aspecto:** Ajusta a proporção para Total, 4:3, 1:1 ou OverScan.

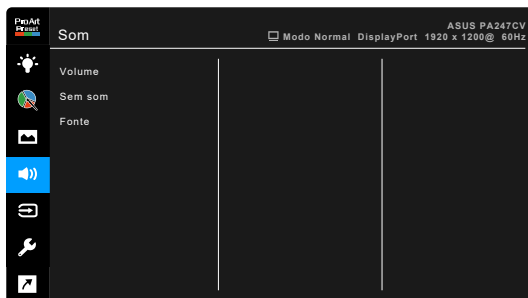


4:3 apenas está disponível quando a fonte de entrada for do formato 4:3.
OverScan apenas está disponível para fonte de entrada HDMI.

- **Gama de entrada:** Para mapear a amplitude de sinal com toda a gama, de preto a branco, exibida.
- **ASCR:** Activa/desactiva a função ASCR (ASUS Smart Contrast Ratio).

5. Som

A partir deste menu, é possível ajustar as definições de Volume, Sem som e Fonte.



- **Volume:** O intervalo de ajuste é de 0 a 100.
- **Sem som:** Alterna o som do monitor entre ligado e desligado.
- **Fonte:** selecciona a origem do som do monitor.

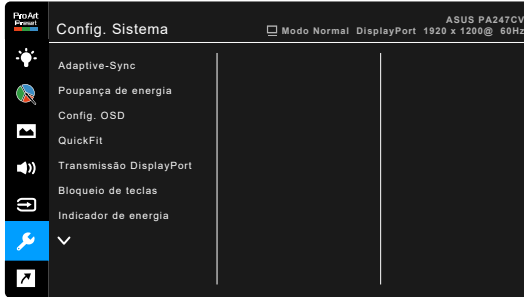
6. Seleccionar entrada

Nesta função, poderá seleccionar a sua fonte de entrada desejada.



7. Config. Sistema

Permite-lhe ajustar o sistema.



- **Adaptive-Sync:** Permite que um fonte gráfica compatível com Adaptive-Sync* ajuste de forma dinâmica a frequência de atualização do ecrã com base na habitual taxa de fotogramas do conteúdo para uma atualização energeticamente eficiente, praticamente sem interrupções nem demoras.



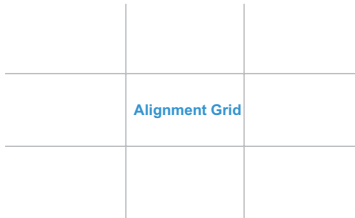
* Adaptive-Sync pode apenas ser ativada entre 48Hz ~ 75Hz.

* Para GPUs compatíveis, os requisitos mínimos do sistema PC e controladores, contacte os fabricantes GPU.

Para ativar esta função, tem de fazer o seguinte: configure Transmissão DisplayPort para DisplayPort 1.2.

- **Poupança de energia:**
 - * “Nível Normal” permite que as portas jusante USB/USB Tipo-C carreguem dispositivos externos quando o monitor entra no modo de poupança de energia.
 - * “Nível Profundo” não permite que as portas carreguem dispositivos externos e evita que o sinal USB seja automaticamente detetado quando o monitor entra no modo de poupança de energia.
- **Config. OSD:**
 - * Ajusta o tempo limite do OSD de 10 a 120 segundos.
 - * Activa ou desactiva a função DDC/CI.
 - * Ajusta o fundo do OSD de opaco a transparente.

- **QuickFit:** Permite ao utilizador pré-visualizar o esquema do documento ou foto no ecrã sem imprimir cópias de teste.
 - * **Alignment:** Permite que designers e utilizadores organizem o conteúdo e a disposição numa página para obter um resultado visual mais consistente.



- * **B5:** Permite aos utilizadores visualizarem os seus documentos em tamanho real no ecrã.



- * **Ruler:** Este padrão apresenta uma régua física no topo e lado esquerdo. Pode premir o ↶ botão Voltar durante mais de 3 segundos para comutar as medidas entre métrico e imperial.



- **Transmissão DisplayPort:** Compatibilidade com a placa gráfica. Seleccione DisplayPort 1.1 ou DisplayPort 1.2 de acordo com a versão de DP da placa gráfica.
- **Bloqueio de teclas:** desactiva todas as teclas de função. Prima o segundo botão a contar do lado direito durante mais de cinco segundos para cancelar a função de bloqueio de teclas.
- **Indicador de energia:** Liga/desliga o indicador LED de energia.

- **Idioma:** Poderá escolher entre 21 idiomas incluindo inglês, francês, alemão, italiano, espanhol, holandês, português, russo, checo, croata, polaco, romeno, húngaro, turco, chinês simplificado, chinês tradicional, japonês, coreano, tailandês, indonésio, persa.
- **Informação:** Exibe a informação do monitor.
- **Repor tudo:** "Sim" permite restaurar as definições predefinidas.

8. Atalho

Define as funções para os botões Atalho 1 e 2.



- **Atalho 1/Atalho 2:** Selecciona uma função para os botões Atalho 1 e 2.



Quando uma determinada função é seleccionada ou activada, a sua tecla de atalho poderá não ser suportada. Funções disponíveis para atalho: Filtro de Luz Azul, Brilho, Contraste, Temp. da Cor, Volume, Modo sRGB, Rec. Modo 709, Modo de Utilizador 1, Modo de Utilizador 2.

3.2 Resumo das especificações

Tipo de painel	TFT LCD
Tamanho do painel	Ecrã panorâmico de 23,8" (16:9, 60,47 cm)
Resolução máx	1920 x 1080
Densidade de pixels	0,2745 mm x 0,2745 mm
Brilho (tip.)	300 cd/m ²
Rácio de contraste (tip.)	1000:1
Rácio de contraste (máx.)	100.000.000:1 (com função ASCR activada)
Ângulo de visualização (H/V) CR > 10	178°/178°
Cores do ecrã	16,7 M
Tempo de resposta	≤ 5 ms
Seleção de ProArt Preset	10 modos predefinidos de cor
Ajuste automático	Não
Seleção de temperatura da cor	5 temperaturas de cor
Entrada analógica	Não
Entrada digital	DisplayPort v1.2, HDMI v1.4, DisplayPort por USB Tipo C
Saída digital	DisplayPort
Tomada de auricular	SIM
Entrada de áudio	Não
Altifalante (integrado)	2 W x 2 estéreo, RMS
Porta USB 3.2 Gen 1	1 x USB 3.2 Gen 1 Tipo C, 4 x USB 3.2 Gen 1 Tipo A
Cores	Preto
LED de alimentação	Branco (ligado)/Âmbar (em espera)
Inclinação	+35° ~ -5°
Pivot	+90° ~ -90°
Rotação	+90° ~ -90°
Ajuste da altura	130 mm
Bloqueio Kensington	Sim
Tensão de entrada CA	CA: 100~240 V
Consumo de energia	Ligado: < 18 W** (tip.), Em espera: < 0,5 W (tip.), Desligado: 0 W (Sem alimentação)
Temperatura (em funcionamento)	0°C~40°C
Temperatura (em repouso)	-20°C~+60°C
Dimensões (L x A x P) sem suporte	539,7 x 329,9 x 52,8 mm
Dimensões (L x A x P) com suporte	539,7 x 471,8 x 211,4 mm (superior), 539,7 x 341,8 x 211,4 mm (inferior), 632 x 450 x 216 mm (embalagem)
Peso (estim.)	6,3 kg (líquido); 4,2 kg (Sem suporte); 8,3 kg (bruto)

Multi idiomas	21 idiomas (Inglês, francês, alemão, italiano, espanhol, holandês, português, russo, checo, croata, polaco, romeno, húngaro, turco, chinês simplificado, chinês tradicional, japonês, coreano, tailandês, indonésio, persa)
Acessórios	Guia de início rápido, cartão de garantia, cabo de alimentação, cabo HDMI (opcional), cabo DisplayPort (opcional), cabo USB C para A (opcional), cabo USB C para C (opcional), relatório de teste de calibração, cartão de boas-vindas ProArt
Conformidade e padrões	cTUVus, FCC, ICES-3, EPEAT Bronze, CB, CE, ErP, WEEE, TUV-GS, TUV-Ergo, ISO 9241-307, UkrSEPRO, CU, CCC, CEL, BSMI, RCM, MEPS, VCCI, PSE, PC Recycle, J-MOSS, KC, KCC, e-Standby, PSB, Energy Star 8.0, TCO, RoHS, TUV-S mark, CEC, TUV Flicker Free, TUV Low Blue Light

*As especificações estão sujeitas a alterações sem aviso prévio.

** Medição da luminosidade de um ecrã de 200 nits sem ligação áudio/USB/leitor de cartões.

3.3 Dimensões exteriores

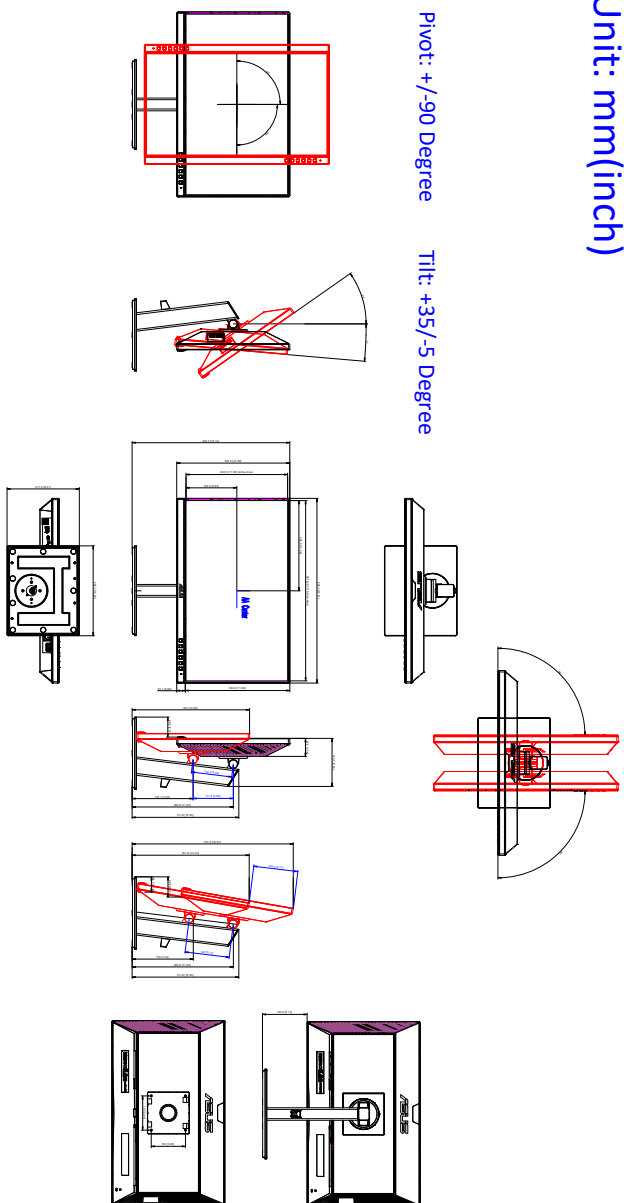
ASUS PA247CV Outline Dimension

*Unit: mm(inch)


Swivel: +/-90 Degree

Pivot: +/-90 Degree

Tilt: +35/-5 Degree



3.4 Resolução de problemas (FAQ)

Problema	Solução possível
O LED de energia não está ligado	<ul style="list-style-type: none">• Prima o botão  para verificar se o monitor se encontra no modo LIGADO.• Verificar se o cabo de alimentação está correctamente ligado ao monitor e à tomada de alimentação.• Verifique se o botão de energia está LIGADO.
O LED de energia emite cor âmbar e não há qualquer imagem no ecrã	<ul style="list-style-type: none">• Verificar se o monitor e o computador estão no modo LIG.• Certificar-se de que o cabo de sinal está correctamente ligado ao monitor e ao computador.• Inspeccionar o cabo de sinal e certificar-se de que nenhum dos pinos está dobrado.• Ligar o computador a outro monitor disponível para verificar se o computador está a funcionar correctamente.
Imagem do ecrã demasiado clara ou escura	<ul style="list-style-type: none">• Ajustar as definições Contraste e Brilho via OSD.
A imagem do ecrã salta ou existe um padrão ondulado na imagem	<ul style="list-style-type: none">• Certificar-se de que o cabo de sinal está correctamente ligado ao monitor e ao computador.• Mover dispositivos eléctricos que possam causar interferência eléctrica.
A imagem do ecrã apresenta defeitos na cor (o branco não parece branco)	<ul style="list-style-type: none">• Inspeccionar o cabo de sinal e certificar-se de que nenhum dos pinos está dobrado.• Seleccionar Repor tudo via OSD.• Ajustar as definições de cor R/G/B ou seleccionar Temperatura da cor via OSD.
Sem som ou som baixo	<ul style="list-style-type: none">• Certifique-se que o cabo HDMI/ DisplayPort/USB C para C está correctamente ligado ao monitor e ao computador.• Ajuste as definições de volume do monitor e do dispositivo HDMI/DisplayPort/USB C.• Certifique-se de que o controlador da placa de som está devidamente instalado e activado.

3.5 Modos de funcionamento suportados

Frequência de resolução	Frequência Horizontal (KHz)	Frequência Vertical (Hz)	Pixel (MHz)
640x480	31,47(N)	59,94(N)	25,18
640x480	35,00(N)	66,66(N)	30,24
640x480	37,87(N)	72,82(N)	31,5
640x480	37,5(N)	75,00(N)	31,5
720x400	31,47(N)	70,08(P)	28,32
800x600	35,16(P)	56,25(P)	36
800x600	37,88(P)	60,32(P)	40
800x600	48,08(P)	72,12(P)	50
800x600	46,86(P)	75,00(P)	49,5
832X624	49,72(P/N)	74,55(P/N)	57,28
1024x768	48,36(N)	60,00(N)	65
1024x768	56,476(N)	70,069(N)	75
1024x768	60,02(N)	75,00(N)	78,75
1152x864	67,5(P/N)	75,00(P/N)	108
1280x720	45,00(P)	60,00(N)	75,25
1280x768	47,78(P)	60,00(N)	79,5
1280x800	49,7(P)	60,00(N)	83,5
1280x960	60,00(P)	60,00(N)	108
1280x1024	63,98(P)	60,02(N)	108
1280x1024	79,98(P)	75,02(N)	135
1360x768	47,712(P)	59,79(P)	85,5
1366x768	47,712(P)	59,79(P)	85,5
1440x900	55,94(N)	59,89(P)	106,5
1600x1200	75,00(P)	60,00(P)	162
1680x1050	65,29(P)	60,00(P)	146,25
1920x1080	67,5(P)	60,00(P)	148,5
1920x1080	84,64(N)	74,90(P)	220,75

“P”/“N” significa polaridade “Positiva”/“Negativa” de sincronização H/V actual (temporização de entrada).

Quando o monitor está no modo vídeo (ou seja, sem exibir dados), os seguintes modos de alta definição são suportados, para além do vídeo de definição padrão.

Nome da temporização	Formato de píxeis	Frequência Horizontal (kHz)	Frequência Vertical (Hz)	Frequência de píxeis (MHz)
480p	720 x 480	31,469	60	27
720p60	1280 x 720	45	60	74,25
576p	720 x 576	31,25	50	27
720p50	1280 x 720	37,5	50	74,25
1080p24	1920 x 1080	27	24	74,25
1080p25	1920 x 1080	28,125	25	74,25
1080p60	1920 x 1080	67,5	60	148,5
1080p50	1920 x 1080	56,25	50	148,5

